

## FI | SISÄOVEN ASENNUS- JA HOITO-OHJE

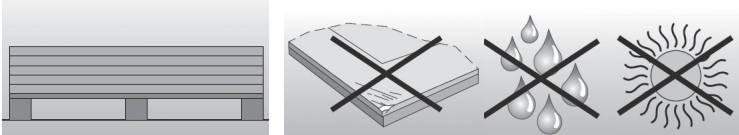
FI

### SISÄOVEN ASENNUS- JA HOITO-OHJE

**Lue ohjeet huolellisesti ennen asentamista. Seuraa ohjeita, ja ole tarkka mittojen ja tarkistusten kanssa. Valmistaja ei vastaa virheellisen varastoinnin, asennuksen tai huollon aiheuttamista vioista ja toimintahäiriöistä.**

#### VARASTOINTI JA SUOJAUS

Varastoi ovet vaaka-asennossa tasaisella alustalla kuivassa, hyvin ilmastoidussa sisätilassa kolhuilta ja valolta suojattuna. Kosteus ja väärä varastointiasento voivat vääntää ja vaurioittaa ovea.



Varastoi vaaka-asennossa Suojaa kolhuilta, kosteudelta ja valolta

**Älä teippaa ovea tai karmia!** Kun ovet ja karmit suojataan rakennusaikana kiinni teipatulla paperilla, varmista että teipin liimapinta ei osu tuotteen maalipintaan. Joidenkin teippien ja tarrojen liimat ovat niin voimakkaita, että poistettaessa tuotteen maalipinta voi vaurioitua. Tämän vuoksi tuotteeseen ei saa liimata myöskään esimerkiksi tarroja.

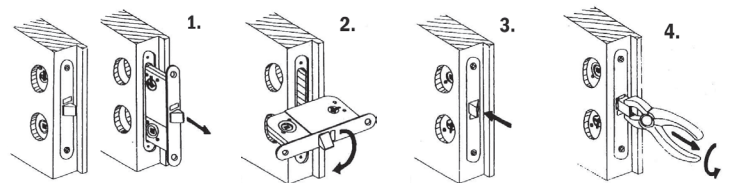
#### ASENNUSOHJE

Asenna ovi nykyiseen tai uuteen, huolellisesti asennettuun karmiin. Asenna sisäovent mahdollisimman myöhäisessä vaiheessa, jotta vältetään oven kolhiintuminen ja naarmuuntuminen. Virheellistä/vioittunutta ovea ei saa asentaa. Löysää oven kiinnitysruuvit. Asenna ovi saranoilte pujottamalla ylempi ruuvi yläsaranan keskimmäiseen reikään. Pujota sitten alempi ruuvi alasaranaan. Kiristä oven ruuvit. Massiiviovia asennettaessa laita ruuvit lisäksi kahteen reunimmäiseen ruuvireikään.

**Lukko ja painike:** Oveassa on välioven lukko, joka voidaan lukita avaimella tai WC-vääntönupilla. Lukko voidaan varustaa joko vain painikkeella tai sekä painikkeella että vääntönupilla/avaimella.

**Kätisyyden vaihto:** Symmetrisen oven kätisyys voidaan vaihtaa.

1. Asenna ovi karmiin. Jos lukko on ylösalaisin (painikkeen reikä lukon alapuolella), irrota lukon kiinnitysruuvit ja poista lukko.
2. Käännä lukkoa 180°.
3. Paina lukko takaisin oveen ja kiinnitä ruuvit.
4. Vedä pihdeillä lukon teljestä ja käännä sitä 180°.



**Korkeussäätö:** Ovea voidaan säätää korkeussuunnassa (+/- 3,5 mm) säätämällä saranoita kuusiokoloavaimella (AV4). Näin nostat ovea: 1) Löysää saranoiden alaruuveja pari kierrosta. 2.) Kierrä toisen saranan yläpuolen ruuvia, kunnes ovi nousee haluttuun korkeuteen. 3.) Tarkista että molemmat saranat kantavat ja kiristä yläruuvit.

#### HOITO-OHJE

Ovien lakka- ja maalipinnat kestävät hyvin kulutusta ja hylkivät likaa. Ovien ja karmien pinnat kestävät hyvin normaalista kotitalouksissa käytettäviä aineita kuten vettä, virvoitusjuomia, alkoholia, öljyjä, rasvoja ja muita ravintoaineita. Pintojen pitkäaikaista altistusta ulkoisille aineille on kuitenkin vältettävä. Pinnat olisi puhdistettava likaantumisen jälkeen mahdollisimman nopeasti, jolloin ne saa puhtaaksi vaivattomimmin. Likaantunut pinta puhdistetaan tavallisella, veteen sekoitettavalla pesuaineella.

**Korjausmaalau:** Lakkaamiseen käytetään alkydilakkaa, joka valitaan kiiltoasteen mukaan. Maalaamiseen käytetään puolihihmeää alkydimaalia. Vakiovalkoisen sävy on NCS S 0502-Y.

**Saranat, lukot, muut helat ja tiivisteet:** Puun elämisestä johtuen saranoiden kiinnitysruuvien kireys on tarkistettava vuoden sisällä oven asennuksesta. Oven käyttölukot voidellaan säännöllisesti, jotta ne toimivat hyvin. Voiteluun voidaan käyttää erilaisia voiteluöljyjä. Lukoissa voidellaan teljen kumpikin puoli, avainpesä ja mahdollisen vääntönupin juuri. Tiivisteet on pääosin valmistettu silikonista tai EPDM-kumista. Tiivisteet eivät vaadi erityistä huoltoa; säännöllinen puhdistus oven normaalin puhdistuksen yhteydessä riittää. Tiivisteiden kunto on tarkistettava säännöllisesti. Rikkoutunut tiiviste on uusittava.

#### TAKUU

JELD-WEN myöntää 2 vuoden takuun oville, jotka on valmistettu käytettäväksi Suomessa. Takuuseen kuuluvat oven heloituksen toimivuus (saranat ja lukkorunko) ja ovilevyn maalin ja reunanauhojen pysyvyys. Takuu ei koske ovia, joille on tehty rakenteellisia muutoksia tai jotka on asennettu kosteisiin tiloihin tai tilaan, jossa oven eri puolilla on suuri lämpötilaero. Liiallinen kosteus saattaa aiheuttaa ovilevyn vääntymisen ja maalipintojen halkeilemisen. Tarkemmat ehdot takuutodistuksessa. Mahdollisia yhteydenottoja varten tarvitaan tuotteen tunnistetiedot, jotka on painettu ovilevyn ylä- tai alareunaan.

Pidätämme oikeudet muutoksiin 04/2021

## FI KARMIEN ASENNUSOHJE

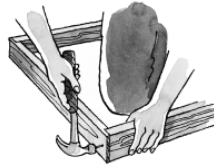
### FI KARMIEN ASENNUSOHJE

Väliovien karmit toimitetaan osina. Seuraa ohjeita, ja ole tarkkana mittojen ja tarkistusten kanssa. Lue ohjeet huolellisesti ennen asentamista. Varmista oven käsisyys. Käsisyys määräytyy oven avautumissuunnan perusteella.

Karmien asentamiseen tarvittavat työkalut: vasara, saha, ruuvimeisseli, vesivaaka, suorakulmain, porakone, yleisruuveja, esim. 5x80, kynä, kiiloja (muovia tai kovaa, kuivaa puuta), rullamitta.

#### Karmin yläkappaleen kiinnitys

Kiinnitä karmin yläkappale sivukappaleisiin vähintään 60 mm nautoilla, ruuveilla tai hakasilla. Käytä vähintään 2 naulaa liitokseen.



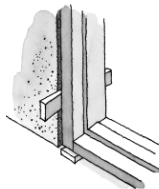
#### Karmin kiilaaminen

Nosta koottu karmi aukkoon ja kiilaa se asennuskiilojen avulla vaaka- ja pystysuoraan. Sopivan mittainen kiila on 20 mm pidempi kuin karmin syvyys. Kiilaa samankokoisin pari kiiloin; parittaiset kiilat takaavat tasaisen kiinnityksen ja estävät karmin kieroutumisen.



#### Karmin alareunan paikalleen asettaminen

Aseta karmin alareuna valmiin lattiapinnan tasolle. Lattiapäällysteiden, esim. parketin, on oltava paikallaan ennen karmin kiinnittämistä. Kynnys helpottaa karmin asentamista paikalleen.



#### Ristimittojen tarkistaminen

Tarkista esim. kahden puulistan tai mitan avulla, että ristimitat täsmäävät.



#### Karmin kiinnittäminen

Karmin kiinnitykseen tarvittavat 8 kpl karmiruuveja per karmi tai vaihtoehtoisesti puuruuvit ja kiilat. Painavien ovien, kuten lasilla varustettujen tai massiivipuisten ovien, karmi on aina tuettava kiiloilla alasaranan kohdalta. Karmissa on valmiina kiinnitysreiät 14/5 mm. Yli 1200 mm leveä karmi on kiinnitettävä myös yläpuun keskeltä. Kiinnitä karmin saranasivu, ja tarkista sen suoruus. Nosta ovilevy saranoilta.

#### Käyntivälien tarkistaminen

Tarkista ovilevyä apuna käyttäen, että käyntivälit (karmin ja ovilevyn väliset raot) ovat samankokoiset. Kiinnitä karmin lukkosivu vaiheittain samalla tarkistaen, että käyntivälit pysyvät tasaisina. Kiinnitä mahdollinen kynnys lattiaan. Peitä asennusruuvien reiät muovitulpilla.

## FI ROISKEVEDENKESTÄVÄN SISÄOVEN ASENNUKSESSA JA HOIDOSSA HUOMIOITAVAA

### FI ROISKEVEDENKESTÄVÄN SISÄOVEN ASENNUKSESSA JA HOIDOSSA HUOMIOITAVAA



**HUOM!** Sisäoven asennus- ja huolto-ohjetta sovelletaan myös roiskevedenkestävän oven asennuksessa ja hoidossa. Tämä ohje koskee vain roiskevedenkestävän sisäoven asennusta ja hoitoa.

Noudata myös tätä ohjetta huolellisesti, jos hankkimasi sisäovi on roiskevedenkestävä. Roiskevedenkestävän oven tunnistat pisaramerkistä.

### ASENNUKSESSA JA KÄYTÖSSÄ HUOMIOITAVAA

Ovea ei saa asentaa suihkun välittömään läheisyyteen (välimatkaa oltava vähintään 1,5 metriä). Kosteassa tilassa tulee lisäksi kiinnittää huomiota tilan ilmanvaihtoon, jotta ovi ei jatkuvasti altistu tiivistyneelle kosteudelle.

Oven reunoja ja sen nurkkia on suojattava kolhuilta sekä asennuksessa että käytössä, jotta ovi säilyy täysin ehjänä. Kolhiintuessa oven kosteussuojakalvo voi rikkoutua eikä ovi enää kestä kosteutta ja roiskevettä.

### HOITO-OHJEET

Roiskevedenkestävät ovet kestävät tilan normaalia kosteutta, mutta suosittelemme oven pyyhkimistä kuivalla liinalla, jos oveen kertyy tai tiivistyy runsaasti vettä. Näin minimoidaan esimerkiksi veden tunkeutumisriski liitoksiin.

Puhdistukseen käytetään kosteaa liinaa ja tarvittaessa hieman mietoa puhdistusainetta. Älä käytä hankausjauheita tai muita aineita, joissa on hiovia aineksia, happoja tai ammoniakkia.

# SISÄOVEN HUOLTO

Sisäovien toimivuus varmistetaan huoltamalla ovia säännöllisesti ja oikein. Väliovia hoidetaan myös tarpeen vaatiessa. Esimerkiksi oven pintojen liat ja tahrat kannattaa poistaa mahdollisimman pian.

## SISÄOVIEN PUHDISTUS

Ovien ja karmien maalatut ja lakatut pinnat kestävät hyvin normaalisti kotitalouksissa käytettäviä aineita kuten vettä, virvoitusjuomia, alkoholia, öljyä, rasvoja ja muita ravintoaineita. Pintojen pitkäaikaista altistusta ulkoisille aineille on kuitenkin vältettävä.

Pinnat puhdistetaan likaantumisen jälkeen mahdollisimman nopeasti, jolloin ne saa puhtaaksi vaivattomimmin. Nihkeä- tai kosteapyyhintä astianpesuaineliuoksessa kostutetulla siivousliinalla normaalisti riittää. Kosteapyyhinnän jälkeen oven pinta on kuivattava. Pidä kemikaalien vaikutusaika mahdollisimman lyhyenä.

Poista väritahrat ja veteen liukenemattomat tahrat raskasbensiinillä tai denaturoidulla sprillä ja pyyhi lopuksi kostealla liinalla. Erittäin pahoja tahroja sekä kuumuuden ja kosteuden jättämiä jälkiä voi hangata varovasti kalustevahalla.

### ÄLÄ KÄYTÄ:

- voimakkaita liuottimia (esimerkiksi asetonia ja tinneriä), sillä ne saattavat pehmittää lakka- ja maalipintaa
- hankaavia pesuaineita ja pesuvälineitä (himmeät ja puolihimmeät lakkapinnat ovat arimpia hankaukselle)
- ammoniakkia sisältäviä puhdistusaineita
- vahvasti emäksisiä tai happamia puhdistusaineita

Vältä pitkäaikaista nesteiden vaikutusta, vedenkäyttöä, kuumia esineitä ja kuumaa vettä. Vältä myös vahojen käyttöä, koska niiden poistaminen tarvittaessa saattaa aiheuttaa vaikeuksia. Huomaa myös, että pinnan epätasainen mekaaninen rasitus johtaa usein epätasaiseen kiiltoon.

## SISÄOVIEN KORJAUSMAALAUUS

Maalaamiseen käytetään alkydimaalia. Vakiovalkoisen sävy on NCS S 0502-Y ja maalaamiseen käytetään puolihimmeää (kiiltoaste 25) alkydimaalia. Lakkaamiseen käytetään alkydilakkaa, joka valitaan kiiltoasteen mukaan.

**SARANOIDEN HUOLTO**

Puun elämisestä johtuen saranoiden kiinnitysruuvien kireys on tarkistettava vuoden sisällä oven asennuksesta. Voitele saranat asennuksen yhteydessä (esimerkiksi vaseliinitippa saranatapin päähän) ja myöhemmin vuosittain.

**LUKON HUOLTO**

Oven käyttölukot voidellaan säännöllisesti, jotta ne toimivat moitteettomasti. Voiteluun voidaan käyttää erilaisia voiteluöljyjä. Lukoissa voidellaan teljen kumpikin puoli, avainpesä ja mahdollisen vääntönupin juuri.

**TIIVISTEIDEN HUOLTO**

Tiivisteet on pääosin valmistettu silikonista tai EPDM-kumista. Tiivisteet eivät vaadi erityistä huoltoa; säännöllinen puhdistus oven normaalin puhdistuksen yhteydessä riittää. Tiivisteiden kunto on tarkistettava säännöllisesti. Mikäli tiiviste on rikkoutunut, se on uusittava.